



Grands Frères Grandes Sœurs  
de Trois-Rivières

# Rapport annuel d'activités 2015-2016



## Table des matières

<b>Mot de la présidente</b> .....	<b>page 3</b>
<b>Mot de la directrice générale</b> .....	<b>page 4</b>
<b>Petit coup d'œil sur 2015-2016</b> .....	<b>page 5</b>
<b>Description de l'organisme</b> .....	<b>page 6</b>
Mission .....	page 6
Vision globale .....	page 6
<b>Programmes de mentorat</b> .....	<b>page 7</b>
Jumelage traditionnel .....	page 7
Jumelage d'un jour .....	page 7
Jumelage familial .....	page 8
Jumelage de couple.....	page 8
Mentorat jeunesse.....	page 8
<b>Impacts</b> .....	<b>page 9</b>
<b>Activités offertes</b> .....	<b>page 10</b>
<b>La permanence</b> .....	<b>page 11</b>
<b>Contribution de la communauté</b> .....	<b>page 12</b>
Les stagiaires .....	page 12
Ressources matérielles .....	page 12
Ressources non-matérielles.....	page 12
Références et collaboration.....	page 13
<b>Financement</b> .....	<b>page 14</b>
Subventions récurrentes.....	page 14
Subventions non-récurrentes .....	page 14
Activités de financement .....	page 15

<b>Engagement et concertation</b> .....	<b>page 16</b>
Tables de concertation.....	page 16
Implication communautaire.....	page 16
Collaboration avec d'autres organismes.....	page 16
Implication lors d'événements particuliers .....	page 17
Autres formations auxquelles la permanence a assistée .....	page 17
<b>Réponse aux besoins du milieu</b> .....	<b>page 18</b>
Clientèle .....	page 18
Territoire .....	page 19
Heures d'ouverture .....	page 19
Historique.....	page 20
Outils et diffusion d'information.....	page 20
Site internet et page <i>Facebook</i> .....	page 20
<b>Promotion de l'organisme</b> .....	<b>page 21</b>
Personnes rejointes par la promotion de l'organisme.....	page 22
<b>Fonctionnement démocratique</b> .....	<b>page 23</b>
Conseil d'administration .....	page 23
Organigramme .....	page 24
Les membres .....	page 24
<b>Annexes</b> .....	<b>page 25</b>
Le processus d'évaluation .....	page 25
L'intervention en chiffres .....	page 26
Statistiques de l'année financière.....	page 27
Statistiques depuis l'ouverture .....	page 28

## Mot de la présidente



Au cours des dernières années, *Grands Frères Grandes Sœurs de Trois-Rivières* a beaucoup progressé. La demande des enfants est en constante évolution afin de se trouver un modèle.

Sous le bon leadership de notre directrice générale, madame Annie Lamothe, *GFGSTR* a continué de se faire connaître dans la communauté. Des visites d'entreprises de Trois-Rivières ont été faites afin de promouvoir notre organisme. Des partenariats avec les différents médias se développent d'année en année. Nous travaillons très fort à faire connaître l'organisme.

Comme à toutes les années, nos activités de financement se sont très bien déroulées et l'augmentation des présences est en constante évolution. Le souper avec nos enchères de toiles et d'articles autographiés par des icônes du monde sportif de la région est de plus en plus prisé par les collectionneurs. Notre tirage annuel est maintenant très attendu par plusieurs personnes et il est une réussite.

L'organisme a continuellement besoin de bénévoles. Nous recherchons toujours des gens qui aimeraient s'impliquer dans le conseil d'administration. Nous recherchons également des Grands Frères et des Grandes Sœurs afin de combler les besoins des enfants en attente. Nous sommes très fiers de notre évolution car nous avons maintenant réalisés 114 jumelages depuis notre ouverture. Ces présences inspirantes auprès des enfants de Trois-Rivières leur apporteront un impact positif pour leur avenir.

Nous remercions nos partenaires financiers, les sociétés, les particuliers et les différents paliers gouvernementaux de croire en notre organisme. Un merci tout spécial aux sociétés qui nous offrent des services et des produits gratuitement à toutes les années, ceci contribue à l'accroissement de notre organisme et un plus grand budget peut être consacré à notre mission. Nous en sommes à notre septième année et sommes là pour demeurer. Nous sommes une ressource qui offre des services d'aide, d'écoute et d'exemples positifs pour les jeunes de notre communauté.

Merci aux bénévoles, aux membres du conseil d'administration et à tous ceux qui s'impliquent personnellement depuis toutes ces années. Ces personnes contribuent au succès de *Grands Frères et Grandes Sœurs de Trois-Rivières*.

Merci!

Guylaine Laporte,  
Présidente du conseil d'administration

## *Mot de la directrice générale*

À titre de directrice générale des *Grands Frères Grandes Sœurs de Trois-Rivières* (GFGSTR), je désire souligner l'excellent travail des intervenants pour leur engagement et leur professionnalisme dans les services offerts à notre clientèle. Malgré les coupures de personnels, les efforts supplémentaires ont été fournis pour maintenir des programmes de mentorat de haute qualité.

Je tiens à remercier chaleureusement les membres bénévoles du conseil d'administration dont l'engagement soutenu au fil des ans a permis d'assurer une gouvernance de qualité nous permettant aujourd'hui d'être un organisme ayant acquis une solide crédibilité et notoriété .

Vous trouverez, dans ce dernier rapport annuel des GFGSTR un portrait très intéressant de nos principales réalisations pour l'année 2015-2016 et je vous invite à en prendre connaissance avec attention.

Je profite de cette publication pour remercier également toutes les équipes de direction et les intervenants du réseau de la santé, la ville de Trois-Rivières, les Grands Frères Grandes Sœurs ainsi que les organismes communautaires pour leurs précieuses collaborations consacrées au mieux-être des jeunes. En terminant, je souhaite mentionner nos principaux partenaires ; LTDL, Cogéco, Ministère Santé Services Sociaux et Groupe Pro-B.

Encore merci à tous et poursuivons notre collaboration active pour offrir une présence inspirante auprès des jeunes.

Annie Lamothe,  
Directrice générale



## Petit coup d'œil sur 2015-2016

Au cours du dernier exercice financier 2015-2016, les membres du personnel ainsi que les membres du conseil d'administration des *Grands Frères Grandes Sœurs de Trois-Rivières* ont poursuivi leurs efforts pour développer davantage l'organisme. L'objectif principal est toujours d'offrir un mentor à tous les enfants qui en font la demande. Par conséquent, le programme de jumelage traditionnel étant le plus convoité, nous avons décidé d'y centrer la majorité de nos efforts.

Voici un bref résumé de notre année:

- Croissance du nombre d'enfants référés par le réseau de la santé et des services sociaux;
- Augmentation du nombre de jumelages;
- Services de mentorat offerts sur le territoire de Shawinigan, Grand-Mère, Bécancour et Nicolet grâce à l'implication financière de *Labranche-Therrien-Daoust-Lefrançois (LTDL)*;
- Publicité télévisuelle sur les ondes de *V Télé* ainsi que *RDS*, un investissement défrayé par l'*Association des Grands Frères Grandes Sœurs du Québec*;
- *GFGSTR* et l'*UQTR* ont développé une nouvelle collaboration pour recruter des étudiants par l'entremise des réseaux sociaux réservés aux étudiants de certains départements.

Les prochains mois s'annoncent d'ailleurs aussi stimulants car notre Lac-à-l'épaule aura lieu en juin prochain et la principale orientation ciblée pour 2015-2016 est de développer de nouvelles méthodes de financements pour assurer le développement de l'organisme.

Notre plus grand défi, outre l'aspect financier en tant qu'organisme d'action communautaire autonome sera de rejoindre la gent masculine pour ainsi diminuer le nombre de Petits Frères qui attendent impatiemment la présence d'un Grand Frère dans leur vie. C'est pourquoi nous travaillerons en collaboration avec M. Yvon Laplante, professeur à l'UQTR au département de communication pour revoir nos moyens de recrutement auprès des hommes.

En définitive, il reste encore beaucoup de travail à faire pour que chaque enfant qui désire un Grand Frère ou une Grande Sœur puisse bénéficier de cette présence et c'est cet objectif qui anime notre motivation à faire preuve d'ingéniosité et de créativité.

Votre équipe dévouée,

Annie Lamothe,  
directrice générale

Marc-André Baril,  
intervenant en mentorat

## Description de l'organisme

*Grands Frères Grandes Sœurs de Trois-Rivières* est un organisme à but non lucratif qui offre des programmes de mentorat aux jeunes de 6 à 17 ans issus de familles d'accueil et monoparentales.

### Mission

La mission des *Grands Frères Grandes Sœurs de Trois-Rivières* est de favoriser l'épanouissement des enfants par leur jumelage avec un mentor qui devient un ami, un modèle et une influence positive. Ainsi, les jumelages amènent les enfants à s'ouvrir à de nouveaux horizons et contribuent à leur développement individuel et psychosocial présent et futur.



### Vision globale

*GFGSTR* aspire à être reconnue dans la population comme l'organisme de référence et spécialiste en mentorat, ayant un impact majeur dans la vie des jeunes.





### ***Jumelage traditionnel***

Dans le cadre de ce programme, un jumelage est fait entre un Grand Frère et un Petit Frère, ou une Grande Sœur et une Petite Sœur. Le mentor s'engage à rencontrer l'enfant à raison de trois à quatre heures aux deux semaines, pour une période d'un an ou plus. Ce type de mentorat a un impact important auprès des enfants puisqu'ils bénéficient d'une attention exclusive. Le jumelage leur permet de vivre une belle expérience d'amitié et, par la même occasion, de développer leur potentiel.



### ***Jumelage d'un jour***

Ce programme d'une journée est offert aux enfants en attente d'un mentor. Un jeune est sélectionné et vit une expérience unique en compagnie d'un adulte pratiquant un métier selon ses intérêts. Le concept se veut intéressant puisqu'il s'agit d'un jumelage facile et rapide à effectuer, alors que le mentor n'a pas à participer au processus de sélection. Le jeune est alors accompagné d'un(e) intervenant(e) qui assure sa sécurité tout au long de cette journée.



### ***Jumelage familial***

Ce type de jumelage peut être possible pour certains jeunes ayant besoin d'une influence positive par rapport au mode de vie familiale. Il s'agit d'un jumelage de couple dont les enfants des mentors participent aux activités avec le Petit Frère ou la Petite Sœur.

### ***Jumelage de couple***

Certains mentors souhaitent inclure leur partenaire dans leurs activités de jumelage. Cela peut être bénéfique pour certains jeunes ayant besoin d'un modèle positif par rapport aux relations amoureuses. Les deux candidats doivent participer à une évaluation individuellement avant de pouvoir mentorer un jeune.

### ***Mentorat Jeunesse***

Mentorat Jeunesse est un projet pour les Petits Frères et Petites Soeurs référés par le *Centre intégré universitaire de santé et services sociaux* (CIUSSS), qui démontrent l'urgence d'avoir un mentor, mais celui-ci doit être mieux outillé puisque les jeunes démontrent des troubles en santé mentale. Donc, l'objectif est de trouver les mentors adéquats pour encadrer ces jeunes qui expriment des besoins plus exigeants et plus criants que les jeunes dans le cadre d'un Mentorat traditionnel.

## Impacts



Plus de 80 % des anciens Petits Frères ont obtenu un diplôme d'études secondaires, contre une moyenne de 60 % des enfants du même groupe d'âge.



58 % des Petits Frères ou Petites Sœurs ont des résultats scolaires plus élevés dans les sciences sociales, les langues et les mathématiques depuis leur jumelage.



64 % des Petits Frères ou Petites Sœurs ont développé, grâce à leur jumelage, des comportements plus positifs envers l'école.



56.8 % ont amélioré leurs relations avec leurs pairs.



Les Petits Frères et Petites Sœurs sont trois fois moins portés à la violence que les autres jeunes.



60.5 % ont amélioré leurs relations avec les adultes.



77 % des enseignants, des parents et des bénévoles impliqués dans les programmes des GFGS ont remarqué des améliorations au niveau de la confiance en soi des Petits Frères et Petites Sœurs.



55.4 % sont plus aptes à exprimer leurs sentiments.



64.8 % ont développé une confiance en eux.



78 % des anciens Petits Frères ou Petites Sœurs issus d'un milieu vivant de l'assistance sociale ne comptent plus sur ce soutien une fois adultes.

## Activités offertes

Au cours de l'année, *GFGSTR* a offert des activités à ses membres, dans le but de renforcer les liens entre les différentes personnes participant aux programmes de mentorat.

### *Sortie à Montréal*

Le 8 novembre 2015, *GFGSTR* a invité ses jumelages et les enfants en attente d'un mentor au Biodôme de Montréal. Les participants ont pu voir toutes sortes d'animaux dans leur habitat naturel. De plus, ils ont eu la chance de voir un match des Allouettes de Montréal au Stade Mémorial Percival-Molson. La journée s'est terminée avec un repas au restaurant!

### *Les Aigles de Trois-Rivières*

Grâce à *V télé*, *GFGFTR* propose à ses jumelages d'assister aux matchs de baseball de l'équipe trifluvienne. Plusieurs dizaines de billets ont été donnés pour la dernière saison!

### *Dons de billets pour des matchs de hockey*

*GFGSTR* a offert à ses jumelages l'opportunité d'encourager leurs équipes de hockey locales préférées pendant la dernière saison! Grâce à la *Ville de Trois-Rivières* et *Shaw Direct*, plusieurs jumelages ont pu voir les joueurs du *Blizzard* de Trois-Rivières et des *Cataractes* de Shawinigan en action!

### ***Annie Lamothe - Directrice générale***

Titulaire d'un baccalauréat en criminologie et d'une maîtrise spécialisée en santé mentale, elle a œuvré pendant plusieurs années avec l'organisme *Grands Frères Grandes Sœurs de l'Outaouais*, où elle a débuté comme agente aux jumelages pour ensuite occuper le poste de directrice clinique.

Suite à cet emploi, elle a été coordonnatrice clinique au niveau provincial, ayant comme mandat d'encadrer les cliniciens des nombreux organismes *Grands Frères Grandes Sœurs* à travers le Québec. Sa scolarité, combinée à son expérience de travail, l'ont amenée à développer une grande expertise, notamment en techniques d'entrevue, en coordination et gestion d'enquête ainsi qu'en évaluation psychosociale. De plus, son intérêt marqué pour la psychiatrie lui a permis d'acquérir une très bonne connaissance au niveau des différents troubles de personnalité et des troubles de comportement reliés à l'identité sexuelle, spécialement pour les causes de pédophilie. De plus, elle a réalisé un essai scientifique sur la pédophilie en 2015, dans le cadre de ses études supérieures en santé mentale de l'UQAM.

Ayant eu comme mentor le directeur général de *Grands Frères Grandes Sœurs de l'Outaouais* pendant quatre ans, c'est maintenant à son tour de relever le défi de la direction générale de *Grands Frères Grandes Sœurs de Trois-Rivières*. Elle a gagné le prix personnalité d'affaires 2014 de la *Jeune chambre du commerce de Trois-Rivières*.



### ***Marc-André Baril - Intervenant en mentorat***



Titulaire d'un diplôme d'études collégiales en Techniques de travail social, il occupe le poste d'intervenant en mentorat. Il s'affère à la planification tout en appliquant le processus d'évaluation psychosocial auprès de la clientèle, en vue de former de nouveaux jumelages.

Marc-André contribue également au développement de l'organisme, notamment en faisant des présentations, en s'occupant du site internet et en siégeant sur les tables de concertation auxquelles l'organisme participe.

## Contributions de la communauté

### Les stagiaires

- Corinne Trottier, étudiante au baccalauréat en psychoéducation de l'UQTR, a complété un stage de 8 mois de septembre 2014 à mai 2015;
- Jean-Michel Leblanc, finissant en Technique en éducation spécialisée, a complété son stage de juin à août 2015;
- Sara Boucher, étudiante de deuxième année en Techniques de travail social, a complété son stage de septembre à décembre 2015;
- Carolanne L'heureux, étudiante de dernière année en Techniques en travail social, complète un stage de janvier à mai 2016.

### Ressources matérielles

- Local gratuit au Centre Rolland-Bertrand à Shawinigan, afin de rencontrer la clientèle de la région;
- Local gratuit à Coude-à-coude à Grand-Mère, afin de rencontrer la clientèle de cette région;
- Un classeur, gracieuseté de *PMA Assurances*;
- Une bannière déroulante et une imprimante photo sans fil compacte *SELPHY*, gracieuseté du *Forum Jeunesse Mauricie*.

### Ressources non-matérielles

- Le cabinet de comptables professionnels agréés *Lebrun, Therrien, Dahoust, Lefrançois (LTDL)* offre plusieurs services à l'organisme *Grands Frères Grandes Sœurs*:
  - Bilans financiers mensuels;
  - Papeterie;
  - Frais de poste;
  - Tenue de livres;
  - Gestion des payes.
- *GFGS du Québec* ont offert de la publicité à *Vtélé* pour un total de 3 571\$;
- *GFGS du Québec* ont offert de la publicité à *RDS* pour un total de 1 083\$.

## Références et collaboration

GFGSTR collabore avec différents intervenants du réseau de la santé et du milieu communautaire afin d'offrir un meilleur service à la population. Par ces échanges, plusieurs références sont faites de ces partenaires vers nos programmes :

*Centre intégré universitaire de santé et services sociaux de la Maurice et Centre-du-Québec (CIUSSS-MCQ);*



*L'UQTR;*

*Docteur Raymond Perrault, pédiatre social;*

*Les intervenants œuvrant à la Commission Scolaire du Chemin-du-Roy ;*



*Pavillon arc-en-ciel;*

*Le Service de la sécurité publique de Trois-Rivières, concernant les vérifications judiciaires;*

*Centre d'organisation mauricien de services et d'éducation populaire (COMSEP);*

*La ville de Trois-Rivières;*



*Maison des jeunes Action Jeunesse;*

*Maison Coup de pouce;*

*Maison des jeunes Escale Jeunesse;*

*Cégep de Trois-Rivières;*

*L'organisme de justice alternative Aux Trois Pivots;*

*Collège Laflèche;*



*Office municipal d'habitation de Trois-Rivières (OMHTR).*

## Financement

### Subventions récurrentes

Centre intégré  
universitaire de santé  
et de services sociaux  
de la Mauricie-et-  
du-Centre-du-Québec



Centre intégré universitaire de santé et services sociaux de la Mauricie et du Centre-du-Québec (CIUSSS-MCQ) accorde un montant de 43 684\$ par son *Programme de soutien aux organismes communautaires (PSOC)*. De plus, il y a eu une répartition des crédits de réallocation, ce qui nous donne 5 222\$ supplémentaire du CIUSSS-MCQ.



**Centraide**  
Mauricie

Centraide Mauricie accorde un montant de 4 080\$ pour soutenir l'organisme.

### Subventions non-récurrentes



Les fonds d'aide des Bingos de Trois-Rivières ont accordé une subvention de 8 000\$ pour le programme «*Mentorat de groupe*».



Le CIUSSS-MCQ (La *Table intersectorielle en dépendance*) a offert 5 000\$ pour le programme «*Mentorat de groupe*».



De partout... jusqu'à vous

Postes Canada ont accordé 15 000\$ pour le projet «*Mentorat Jeunesse*».



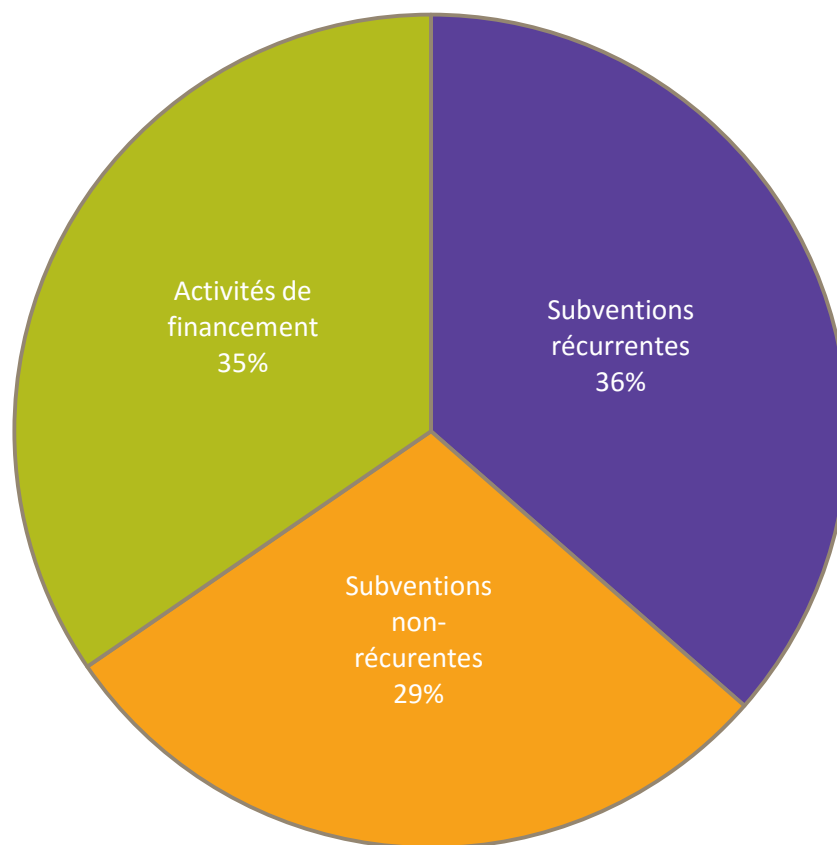
Le *Forum Jeunesse Mauricie* nous ont accordé 10 000\$ pour le programme «*Jumelage d'un jour*».



## Activités de financement

«**Le grand tirage 2015**» débuta en janvier 2015. Plusieurs prix intéressants étaient à gagner et un total de 1 200 billets a été vendu. Le tirage eut lieu en direct à la radio le 29 mai 2015. Le total de l'argent amassé par cette activité est de 12 020\$.

«**Le souper annuel**» a prit place en septembre 2015 avec 120 invités. Plusieurs toiles d'artistes peintres de la région étaient en vente, ainsi que quelques articles sportifs autographiés par des athlètes professionnels. Monsieur Pierre Constant, encanteur, animait la soirée. Le total de l'argent amassé par le souper est de 33 267\$ brut.



## Engagements et concertation

### Tables de concertation

GFGSTR siège sur quelques tables de concertation en Mauricie afin d'appuyer les différents acteurs œuvrant auprès de la jeunesse dans leurs actions et projets. *Grands Frères Grandes Sœurs de Trois-Rivières* participe à :

- La table de la persévérance scolaire de Trois-Rivières;
- La table enfance, jeunesse et familles de Shawinigan;
- La table services jeunesse intégrés, familles et jeunes en difficulté de Trois-Rivières.

### Implication communautaire

*Grands Frères Grandes Sœurs de Trois-Rivières* est membre de :

- La Corporation de Développement Communautaire de Trois-Rivières;
- Le Regroupement des Organismes Communautaires Autonomes Jeunesse du Québec (ROCAJQ);
- L'association des *Grands Frères Grandes Sœurs du Québec*;
- La Corporation de Développement Communautaire du Centre-de-la-Mauricie.

### Collaboration avec d'autres organismes

«Réussite scolaire en milieu défavorisé» est un projet qui a vu le jour en septembre 2013, et s'est terminé à la fin de l'année scolaire 2015. Le but ultime de ce projet était l'intégration et la réussite scolaire des enfants et la participation des parents au processus scolaire de leur enfant. Au terme du projet, près de la moitié des familles du secteur Jean-Nicolet (environ 50 familles) visait à être rejointes. Les organismes en charge de ce projet étaient la *Maison l'Entr'amis*, *Grands Frères Grandes Sœurs de Trois-Rivières* et le *Centre d'organisation Mauricien de services et d'éducation populaire (COMSEP)*. La vision des GFGSTR envers ce projet était d'établir un lien de confiance avec les résidents immigrants de ce secteur pour les amener à faire confiance à nos services et insérer un mentor dans la vie de ces jeunes.

### *Implication lors d'événements particuliers*

GFGSTR s'est impliqué activement lors de l'Institut provincial des *Grands Frères Grandes Sœurs du Québec*, en octobre 2015. Cet événement rassemblait les intervenants et les directeurs des différents organismes *Grands Frères Grandes Sœurs* de la province afin de leur fournir des formations en lien avec leur qualité de travail.

M. Marc-André Baril, intervenant en mentorat, a participé au congrès national des *Grands Frères Grandes Sœurs du Canada*, à Toronto. Plusieurs ateliers de formation étaient à l'horaire, en plus de l'assemblée générale annuelle où certaines politiques étaient à adopter pour mieux servir la clientèle.

Mme Annie Lamothe, directrice générale, a participé au congrès de gouvernance offert par les *Grands Frères Grandes Sœurs du Québec*. Il s'agissait de formations offertes pour les directeurs et directrices généraux ainsi que les administrateurs pour mieux comprendre la législation entourant les conseils d'administration et leur rôle dans un organisme communautaire.

### *Autres formations auxquelles la permanence a assisté*

Le 18 novembre 2015, M. Marc-André Baril et Mme Annie Lamothe ont participé à la formation *Les médias sociaux dans nos organisations*. Offerte par le *Centre de Formation Communautaire de la Mauricie (CFCM)*, elle a permis de mieux comprendre les outils qu'offrent les médias sociaux pour la promotion des organismes et des entreprises.

Le 25 novembre 2015, Mme Annie Lamothe a participé à la formation *Le plan de communication : un processus intégré à la gestion*, offerte par le *CFCM*. Cette formation avait pour but d'aider la permanence à mieux cibler le public afin de changer les promotions et les publicités de recrutement de bénévoles.

Le 17 février 2016, M. Marc-André Baril et Mme Annie Lamothe ont participé à la formation *Publicité, promotion et commandites dans les organisations sociales*. Cette formation a duré 6 heures et a été offerte par le *Centre de Formation Communautaire de la Mauricie (CFCM)*;

Le 30 mars 2016, Mme Annie Lamothe a participé à la formation offerte par la *Table régionale des organismes communautaires (TROC) en santé et services sociaux Centre-du-Québec / Mauricie*. Cette formation a duré 6 heures et portait sur la mise en valeur des organismes et les actions qui y sont rattachés.

### Clientèle

Depuis les sept dernières années, GFGSTR offre des programmes de mentorat auprès des jeunes de 6 à 17 ans provenant de familles monoparentales et de familles d'accueil qui, dans les deux cas, sont principalement référés par le *Centre Jeunesse de la Mauricie*. La clientèle de jeune que nous desservons démontre diverses problématiques en santé mentale comme : TDA-TDAH, trouble du spectre de l'autisme, déficience intellectuelle légère, trouble alimentaire, symptômes dépressifs, idées suicidaires, dyslexie, trouble de langage, trouble oppositionnel, trouble envahissant du développement, etc.

Autres que les diagnostics au niveau de la santé mentale, nous observons également certains facteurs de risques qui prédisposent notre clientèle à d'autres problématiques sociales ou de santé mentale comme :

- l'isolement social;
- la faible estime et confiance en eux;
- les difficultés scolaires, particulièrement au niveau de l'apprentissage ou du comportement;
- rejet par leurs pairs;
- manque d'encadrement et de constance parentale;
- présence de mauvaises influences dans leur entourage.

Tous ces facteurs prédisposent notre clientèle :

- Au décrochage scolaire ;
- À la consommation de substances illicites ;
- Au suicide ;
- À la criminalité ;
- À vivre aux crochets de la société.

## *Territoire*

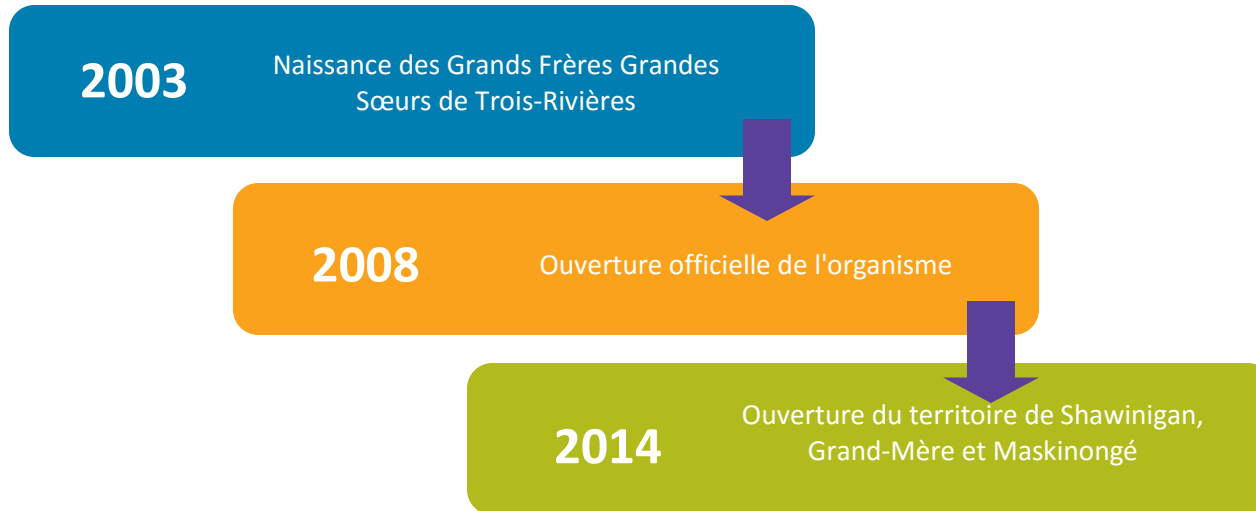
*GFGSTR* couvre la région du Grand Trois-Rivières depuis son ouverture, en août 2008. L'organisme offre ses services à la population du Grand Shawinigan et Maskinongé depuis 2014.

## *Heures d'ouverture*

*Grands Frères Grandes Sœurs de Trois-Rivières* ouvre ses portes du lundi au vendredi, de 8h00 à 16h00. Certains services peuvent, à l'occasion, s'offrir en soirée, soit pour des évaluations familiales ou des entrevues bénévoles. *GFGSTR* ferme pour une durée de deux semaines pendant la période des fêtes.



## Historique



## Outils et diffusion d'information

*Grands Frères Grandes Sœurs de Trois-Rivières* possède un dépliant expliquant la nature de ses services ainsi que quelques statistiques sur l'impact du mentorat chez les jeunes. Il comporte de l'information relative aux exigences des programmes ainsi que les coordonnées pour rejoindre les intervenants.

La permanence a, de plus, développé un guide d'information sur les services offerts qui donne de l'information détaillée sur le processus d'évaluation de la clientèle. La description des programmes et les pré-requis y sont détaillés. Ce guide est envoyé aux intervenants du réseau de la santé et des services sociaux lorsqu'ils souhaitent exécuter des références vers *GFGSTR*. Un résumé d'une page a été fait pour envoyer lors de publicités.

## Site internet et page Facebook



*Grands Frères Grandes Sœurs de Trois-Rivières* possède une plateforme web. Les utilisateurs peuvent y retrouver des nouvelles de l'organisme, la nature des services offerts, la mission, les programmes, la clientèle visée, le territoire desservi, un formulaire de demande et d'offre de services, le processus d'évaluation, les coordonnées et la marche à suivre pour effectuer des dons. Une page *Facebook* de *GFGSTR* donne les dernières nouvelles de l'organisme aux abonnés (312).

## Promotion de l'organisme

### Mois des Grands Frères Grandes Sœurs

Le mois de septembre 2015 fut marqué par des parutions de *Grands Frères Grandes Sœurs de Trois-Rivières* dans les médias, afin de souligner l'implication des bénévoles auprès de leurs Petits Frères et Petites Sœurs. Pour ce faire, des entrevues ont été faites par Marc-André Baril et un de nos Grand Frère :

- *Rythme fm 100,1*;
- *106,9 fm Mauricie*;
- *Rouge fm 94,7*;
- *Radio NRJ 102,3*.

### Télévision

- Une publicité fût sur les ondes de *Vtélé* pour une période de 3 semaines afin de recruter des Grands Frères;
- Une publicité faisant la promotion de *Grands Frères Grandes Sœurs de Trois-Rivières* sur les ondes de *RDS*.

### Journaux

- «*Le Nouvelliste*» : annonce du Grand Tirage de *Grands Frères Grandes Sœurs de Trois-Rivières*;
- «*Mag 2000*» : article sur Mme Annie Lamothe dans l'édition *Spécial femmes*. Une publicité de *GFGSTR* y était attachée;
- «*Hebdo Journal*» : annonce de *GFGSTR* remerciant ses différents partenaires financiers lors du *Souper annuel*.

### Radio

*Rythme fm 100,1* et *106,9 Mauricie* sont des partenaires importants depuis 4 ans et participent à nos besoins en publicité:

- Recrutement de bénévoles pendant toute l'année;
- Promotion du «*Grand tirage 2015*»;
- promotion du «*Souper annuel 2015*».



*Nombre de personnes rejointes par la promotion de l'organisme*

Tirage : Plus de 100 000 personnes ont été rejointes lors de cette campagne.

Souper annuel : Plus de 100 000 personnes ont été rejointes lors de la promotion de cette activité.

Mois des Grands Frères Grandes Sœurs : Ces médias rejoignent ensemble plus de 500 000 personnes par jour.

Radio : 100,1 et 106,9 : 100 000 auditeurs par jour

Télévision : Vtélé : 500 000 téléspectateurs par semaine

Journaux : Nouvelliste : (117 000 parutions) MAG 2000 : (50 000 parutions) Hebdo journal : (106 595 parutions)

*Conseil d'administration*

Les membres ont siégé à 10 réunions du conseil d'administration durant l'année fiscale, soit à partir du 1<sup>er</sup> avril 2015 au 31 mars 2016. La participation de ces bénévoles a permis à l'organisme d'offrir davantage de visibilité ainsi que d'effectuer des activités de financement pour assurer son bon fonctionnement.



Présidente

Mme. Guylaine Laporte - LTDL

Vice-présidente

Mme. Diane Paradis - UQTR et Grande Sœur

Secrétaire / Trésorier

M. Carl Bellemare - PMA Assurances

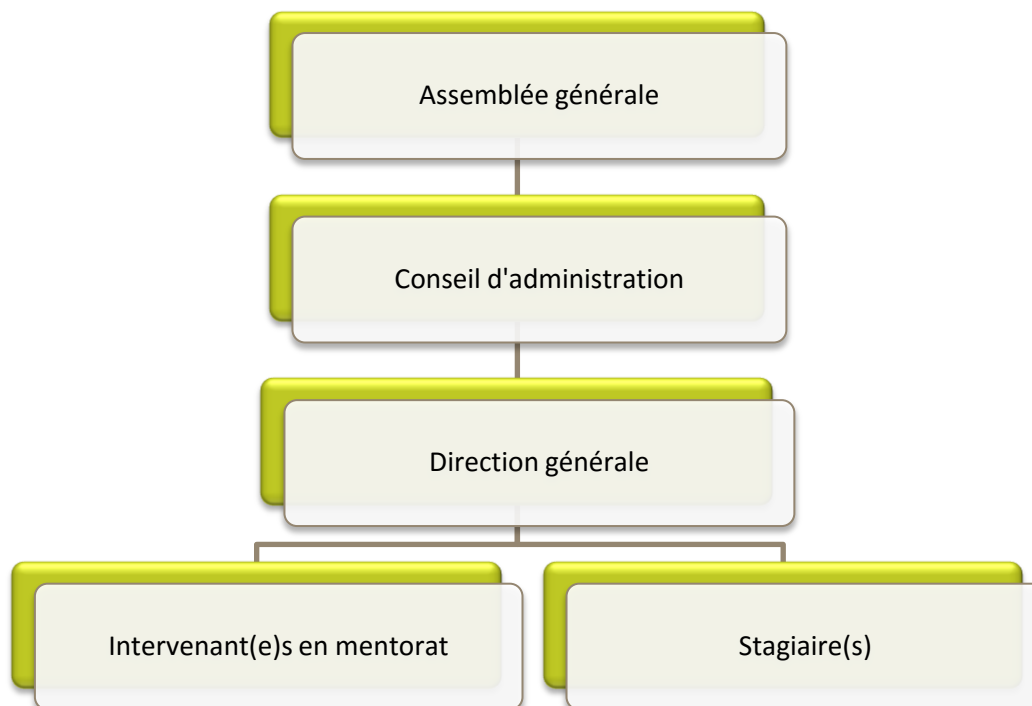
Administrateur

M. Francis Gélinas - Royal LePage

Administratrice

Mme. Michèle Beaulieu - BMO et Grande Sœur

## Organigramme



## Les membres

Nombre de Grands Frères & Grandes Sœurs	71
Nombre de Petits Frères & Petites Sœurs	105
Nombre de parents	82
Nombre total de membres	258

## Le processus d'évaluation

### Les mentors

1. Entrevue psychosociale effectuée par 2 intervenants, d'une durée de 2 à 3 heures;
2. Une deuxième entrevue peut être nécessaire afin de clarifier certains points;
3. Vérification auprès des références données par le candidat;
4. Vérification des antécédents judiciaires du bénévole;
5. Vérification du plumitif au Palais de justice;
6. Visite et évaluation de la sécurité du domicile;

Ce processus exige une période d'attente de 3 à 4 semaines.

7. La formation *Solide dès le départ*, donnée par la permanence, est obligatoire avant le début du jumelage.

### Les familles

1. Entrevue psychosociale effectuée par 2 intervenants, d'une durée d'environ 2 heures;
2. Vérification auprès des professionnels suivant le jeune ou la famille, au besoin;

Ce processus requiert environ 2 semaines.

3. La formation *Solide dès le départ*, donnée au parent et au jeune par la permanence, est obligatoire avant le début du jumelage.



## *L'intervention en chiffres*

Le processus de sélection d'un bénévole exige 18h30 de travail et peut nécessiter jusqu'à 3 intervenants, selon le cas. Notamment, les tâches effectuées sont :

- Réception de la demande et prise de rendez-vous;
- Entrevue, deuxième entrevue et rédaction du rapport;
- Vérification des références du bénévole;
- Visite du domicile;
- Évaluation des éléments par le comité clinique.

L'évaluation familiale se fait à 2 intervenants, puisque le parent et l'enfant répondent séparément à des questions. Ce processus demande 12h45 de travail :

- Réception de la demande et prise de rendez-vous;
- Évaluation familiale et rédaction du profil du jeune;
- Vérification auprès du professionnel médical du jeune, s'il y a lieu;
- Évaluation des besoins par le comité clinique.

Le pré-jumelage requiert l'attention de deux intervenants et prend 13h00, incluant la préparation aux rencontres. La permanence s'assurera donc d'exécuter les tâches suivante:

- Sélection du Petit Frère ou de la Petite Sœur à présenter;
- Rencontre entre le bénévole, le jeune et son parent, sous la supervision d'un intervenant qui doit verser un compte-rendu aux dossiers;

Donner une formation au bénévole, au parent et au jeune séparément. Chaque formation dure 2 heures, en moyenne.

La première année de jumelage nécessite un encadrement rigoureux de la part des intervenants :

- Suivi téléphonique suite à la première activité du jumelage;
- Suivis téléphoniques mensuels jusqu'au 3e mois de jumelage;
- Bilans en personne aux 4e et 8e mois, entrecoupés de suivis téléphoniques bimensuels;
- Bilan en personne à la fin de la première année.

Il est à noter que chacun de ces 9 contacts se fait individuellement. Un suivi sollicite environ 2 heures par jumelage, tandis qu'un bilan demande 3h30. L'intervention requiert 25 heures par jumelage par année.

Somme toute, créer et entretenir un jumelage pour une période de 12 mois demande à Grands Frère Grandes Sœurs de Trois-Rivières un total de 69h15.

## Statistiques de l'année financière

	Acceptés	Refusés	Retirés	Total d'évaluations	
Grands Frères	5	1	5	11	32 évaluations bénévoles
Grandes Sœurs	11	6	4	21	
Petits Frères	13	2	0	15	36 évaluations familiales
Petites Sœurs	18	3	0	21	



	Jumelages actifs	Nouveaux jumelage	Jumelages fermés	
Grand Frère/ Petit Frère	20	8	6	GFGSTR a travaillé sur 58 jumelages
Grande Sœur/ Petite Sœur	36	16	13	
Grande Sœur/ Petit Frère	2	1	1	

*Statistiques depuis l'ouverture*

Grands Frères	Grandes Sœurs	Petits Frères	Petites Sœurs
52	97	104	114
149 évaluations bénévoles		218 évaluations familiales	

Grand Frère/ Petit Frères	Grande Sœur/ Petite Sœur	Jumelage mixte	Jumelage de couple
42	69	2	1
114 jumelages créés			

